

BY-S ファームウェアアップデートツール 取扱説明書(一般向け)

< BY-S ファームウェアアップデートツール v3.exe 向け >

< ご留意事項 >

本取扱説明書は、PowerAct ProやSimple Shutdown Softwareをご使用の場合、または自動シャットダウンソフトを使用されていない場合の、一般向けの資料です。

「UPSサービスマニパレータ(USB版)」や「その他の自動シャットダウンソフト」を使用されている場合は、別の「UPSサービスマニパレータ向け取扱説明書 (No. K1L-D-12015)」を参照ください。

このファームウェアアップデートツール(*) (以下アップデートツールと呼ぶ)は BY35S/BY50S/BY80S/BY120S (以下BY-Sと呼ぶ)のファームウェアをアップデートし、不具合を修正するためのプログラムです。BY-S のファームウェアには、BY-S の動作の制御を行う『メインファームウェア』とUSB 通信を制御する『USB ファームウェア』があり、どのファームウェアをアップデートするかは、アップデートツールが自動的に判別を行います。アップデートツールが表示するメッセージと本取扱説明書の記載内容に沿ってアップデート処理を行っていただきますようお願いいたします。

ファームウェア	: 製品に書込まれた内部プログラムのこと
ファームウェアのアップデート	: ファームウェアの書換えを行うこと
アップデートツール	: ファームウェアの書換えを行うプログラムのこと

目次

【ご注意】	P.2
【動作環境】	P.2
1. 作業の流れ	P.3
2. ご利用状況の確認と前準備	P.4
3. 自動シャットダウンソフトの確認と一時停止	P.5
4. アップデートツールの準備	P.7
5. ファームウェアアップデートの作業	P.9
6. ご使用いただいていた状態への復帰	P.14
7. 自動シャットダウンソフトの機能再開確認	P.15
8. アップデート中にエラーが発生した場合	P.16
【お問い合わせ先】	P.17

【ご注意】

- ・本アップデートツールは当社 BY-S (BY35S/BY50S/BY80S/BY120S) 専用プログラムです。BY-S 以外の製品にはご使用にならないでください。
- ・ファームウェアのアップデートは必ず本取扱説明書の記載内容に沿って行ってください。誤った手順でアップデートを行った場合、BY-S が故障し使用できなくなる恐れがありますのでご注意ください。
- ・本アップデートツールでアップデートできる BY-S は 1 回につき 1 台のみです。BY-S を複数台ご使用の方はお手数ですが 1 台ずつアップデート作業を行ってください。
- ・本取扱説明書では主に Windows 7 を使用した場合の画像を掲載しています。OS やパソコンの設定の違いによって実際に表示される内容と異なる場合がありますことをご了承ください。

【動作環境】

本アップデートツールは Windows 専用となります。（対応 OS：Windows XP/Windows Vista/Windows 7）
Macintosh や Linux など、対応 OS のパソコンをお持ちでないお客様は、以下のカスタマサポートセンタへお問い合わせください。

< ご留意事項 >

セキュリティソフト(ウイルス等の攻撃からパソコンを守るためのソフト)を、BY-S のアップデートに使用されるパソコンに導入されている場合、アップデートツールの動作と干渉を起し、アップデートツールが正常に動作しないことがあります。

そのため、アップデート中にエラーが発生することがあります。

アップデート中のエラー発生を防止するため、BY-S のアップデート処理を開始する前に、セキュリティソフトを一時的に無効化して、機能を停止してお使いいただくことをおすすめします。

セキュリティソフトの一時停止方法については、使用されていますセキュリティソフトの取扱説明書をご確認ください。

なおセキュリティソフトを一時停止いただいた場合は、BY-S のアップデート処理終了後、忘れずにセキュリティソフトの動作を再開させてください。

オムロン電子機器カスタマサポートセンタ

フリーダイヤル

0120-77-4717

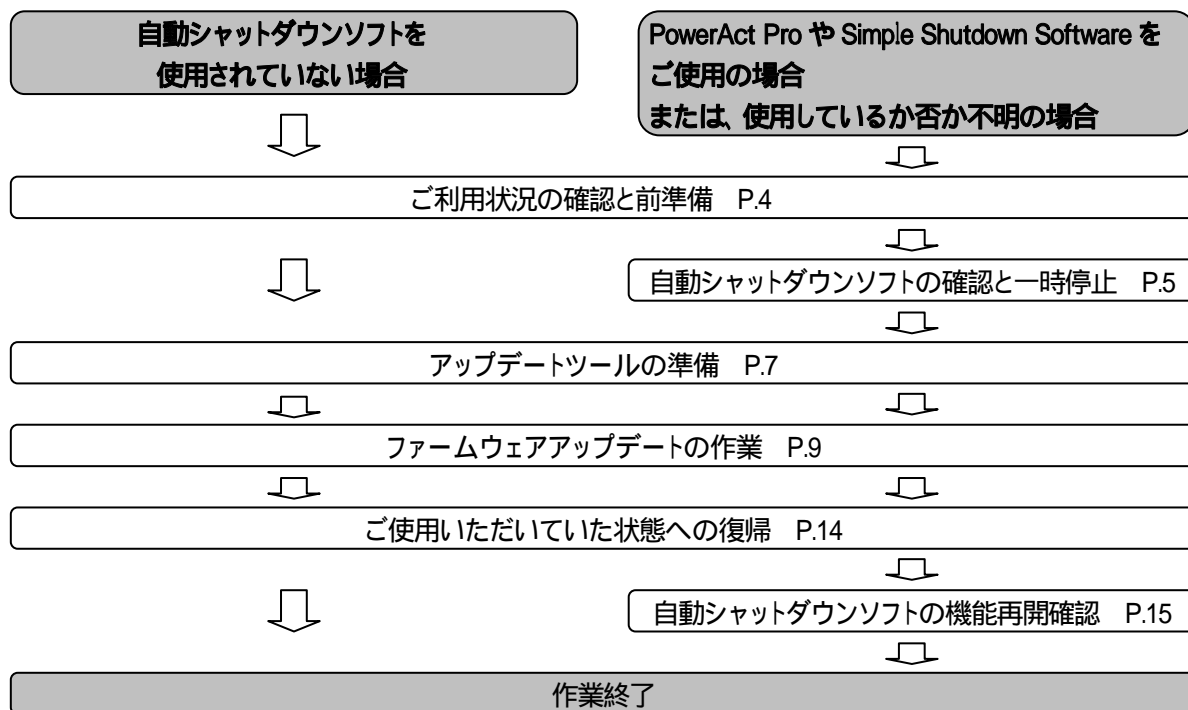
(携帯/PHS からでもご利用いただけます)

受付時間：月曜日～金曜日(祝祭日、当社の休日を除く)

9:00～17:30 (12:00～13:00 を除く)

1. 作業の流れ

本書では、つぎの流れで説明しています。



2. ご利用状況の確認と前準備

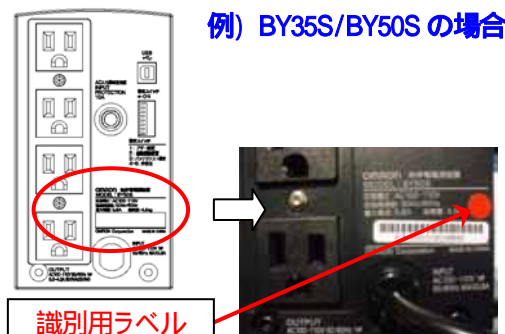
ここでは、つぎの内容を確認・実施します。

- (1) ご使用いただいている BY-S が、ファームウェアのアップデートが必要か否かの確認
- (2) BY-S に接続いただいている機器の配線状況の記録
- (3) アップデートを行うための前準備

ステップ1)

BY-S、背面の製造番号付近に赤い丸ラベルが貼られていないことをご確認ください。

ラベルが貼られている場合、既に新しいファームウェアが使用されており、アップデートの必要はありません。

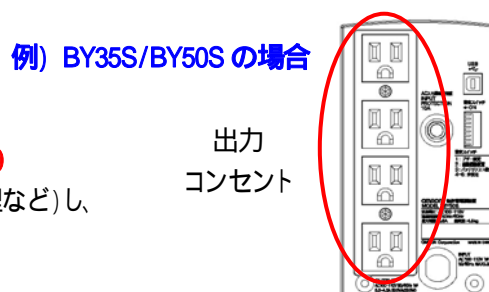


ステップ2)

BY-S の出力コンセントに接続されている機器の電源ケーブルの配線を全てメモして下さい。

(アップデート完了後、元の接続状態に戻す際に必要となります。)

そのうえで全ての接続機器を停止(パソコンのシャットダウン処理など)し、接続機器の電源ケーブルを BY-S から外してください。



ステップ3)

BY-S の電源ケーブルが商用電源(コンセント)に接続されていることをご確認ください。

BY-S の電源スイッチを「切」の状態にしてください。

本体の表示は右図のようになります。

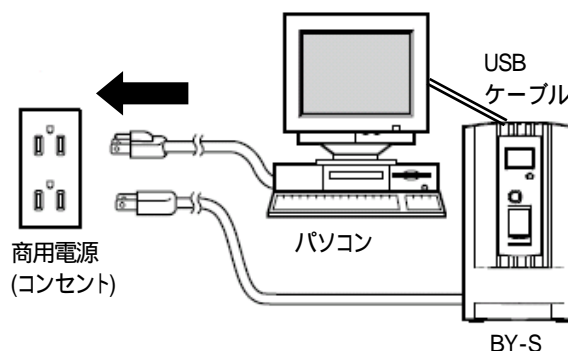


ステップ4)

BY-S とアップデートに使用されるパソコンを USB ケーブルで接続してください。

ステップ5)

アップデートに使用されるパソコンの電源ケーブルを商用電源(コンセント)に接続して、パソコンを起動してください。



シャットダウンソフトを使用されていない場合は、
P.7 の「4. アップデートツールの準備」に進んでください。

3. 自動シャットダウンソフトの確認と一時停止

アップデートに使用されるパソコンに自動シャットダウンソフト(『PowerAct Pro』、『Simple Shutdown Software』)がインストールされている場合、これらのソフトウェアを一時的に停止しておく必要があります。

この作業を行わなかった場合、アップデートが正常に行えない恐れがありますのでご注意ください。

ここでは、つぎの内容を確認・実施します。

- (1) 自動シャットダウンソフトを使用されているか否かの確認
- (2) 自動シャットダウンソフトの一時停止処理

ステップ1)

下記手順にて自動シャットダウンソフトがインストールされているかご確認ください。

Windows XP の場合

パソコンの画面左下のスタート>コントロールパネル>プログラムの追加と削除 を順にクリック

Windows Vista の場合

パソコンの画面左下のスタート>コントロールパネル>プログラムと機能 を順にクリック

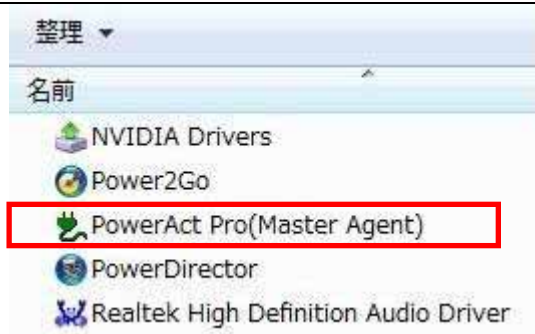
Windows 7 の場合

パソコンの画面左下のスタート>コントロールパネル>プログラム>プログラムと機能 を順にクリック

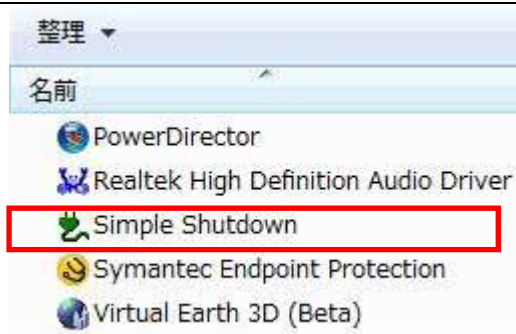
例) Windows 7 の場合



PowerAct PRO がインストールされている場合



Simple Shutdown がインストールされている場合



インストールされているソフトウェアの確認が終わりましたら、ウィンドウ右上の『×』ボタンをクリックしてウィンドウを閉じてください。

該当するソフトウェアが存在しない場合は、
 P.7 の「4. アップデートツールの準備」に進んでください。

ステップ2)

パソコンの画面右下に表示されているタスクトレイのアイコンを右クリックし、『エージェント停止』をクリックしてください。なお、タスクトレイにアイコンが隠れている場合があります。その場合は、アイコンを表示し確認してください。



『PowerAct Pro』または『Simple Shutdown Software』のアイコンが下記のように変化したことをご確認ください。



4. アップデートツールの準備

BY-S のファームウェアをアップデートするための、ツールの準備を行います。

ホームページからアップデートツールをダウンロードで入手した場合は「1) 項」へ、CD - ROM でアップデートツールを入手した場合は「2) 項」へ進んでください。

1) ホームページからダウンロードした場合

Windows XP の場合:

ダウンロードした圧縮ファイル(BY-S Firmware Update Tool_E_J.zip)を、デスクトップ上で解凍してください。

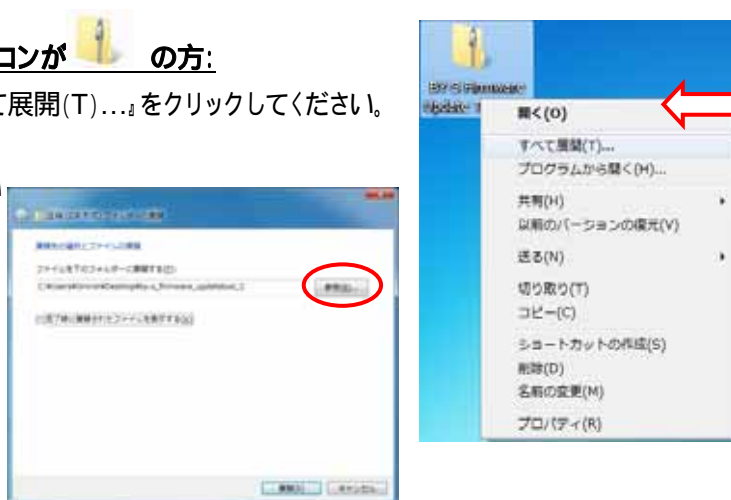
Windows Vista / 7 の場合:

ダウンロードした圧縮ファイル(BY-S Firmware Update Tool_E_J.zip)をデスクトップに移動してください。

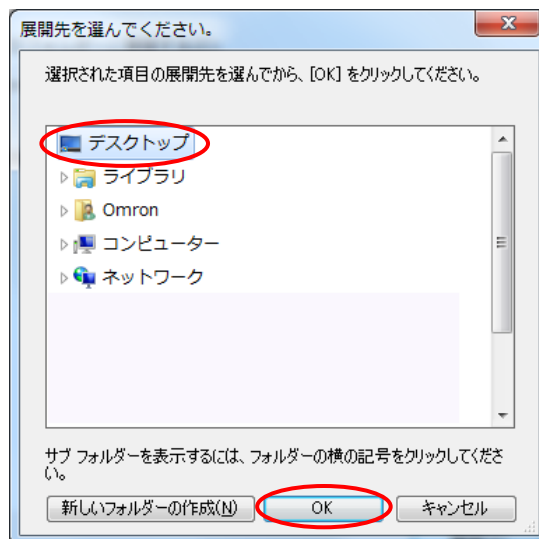
-1 ダウンロードした圧縮ファイルのアイコンが の方:

1) 圧縮ファイルを右クリックし『すべて展開(T)...』をクリックしてください。

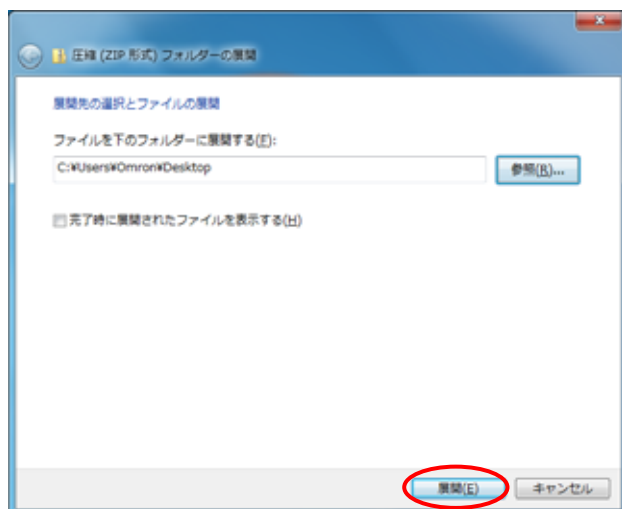
2) 『参照(R) ...』をクリックしてください。



3) デスクトップを選択し、『OK』をクリックしてください。



4) 『展開(E)』をクリックしてください。



-2ダウンロードした圧縮ファイルのアイコンが 以外の方:

- 1) 圧縮ファイルのアイコンをダブルクリックして解凍してください。
- 2) その後は、画面の指示に従ってください。

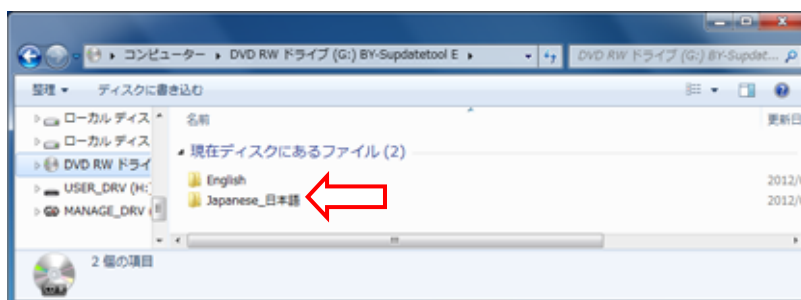
解凍後のデスクトップイメージ図



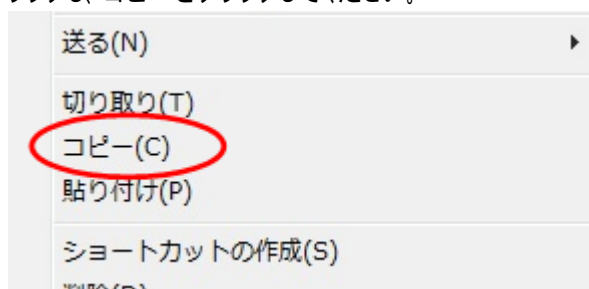
デスクトップ上に、ダウンロードファイルの解凍が終わりましたら、
P.9の『5.ファームウェアアップデートの作業』に進んでください。

2) CD-ROM を使用する場合

CD-ROM 内の、
『Japanese_日本語』フォルダを
ダブルクリックしてください。



CD-ROM 内の『BY-S ファームウェアアップデートツール』フォルダを
右クリックし、コピーをクリックしてください。



次にデスクトップ上で右クリックし、貼り付けをクリックしてください。



『BY-S ファームウェアアップデートツール』フォルダをデスクトップに貼り付けたら、
次項の『5.ファームウェアアップデートの作業』に進んでください。

CD-ROM 上から直接アップデートツールを使用することはできません。
必ず読み書きが可能な場所に移動させてください。

5. ファームウェアアップデートの作業


BY-S のファームウェアをアップデートします。

BY-S のファームウェアは、『メインファームウェア』と『USB ファームウェア』の2つが存在します。

いずれのファームウェアをアップデートするかは、アップデートツールが自動判定します。

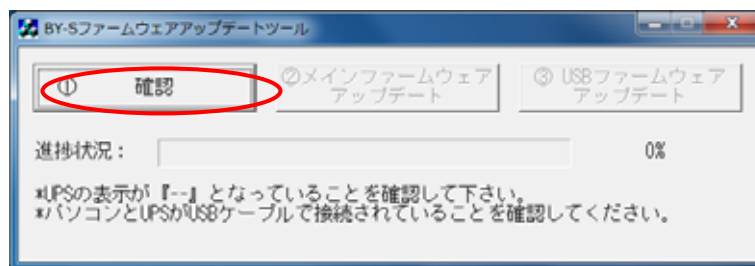
ステップ1)

デスクトップ上の『BY-S ファームウェアアップデートツール』フォルダ内にある『BY-S ファームウェアアップデート

ツール v3.exe、をダブルクリックしてください。アップデートツールが起動します。

ステップ2)

『確認』ボタンをクリックしてください。



ステップ3)

メインファームウェアのアップデートが必要かどうか、メッセージが表示されます。

(1) アップデートが必要と表示された場合:

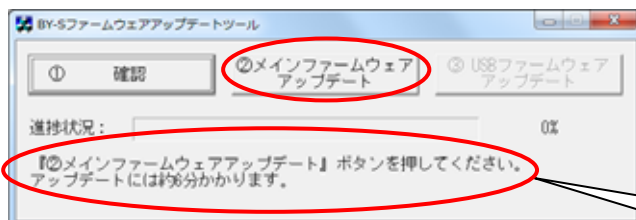
以下のメッセージが表示されます。

メッセージウィンドウの『OK』ボタンをクリックしてください。



現在使用されているファームウェアの種類により、このメッセージウィンドウは表示されない場合があります。

『メインファームウェアアップデート』ボタンをクリックしてください。

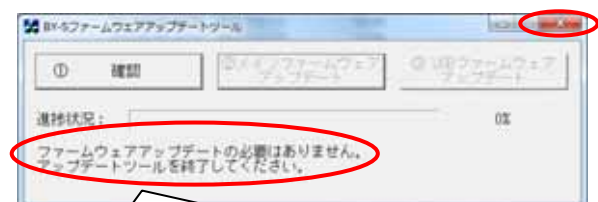


メインファームウェアのアップデートを開始します。
アップデートには約6分かかります。

(2) アップデートが不要と表示された場合:

以下のメッセージが表示されます。

アップデートツール右上の『×』ボタンをクリックして終了してください。

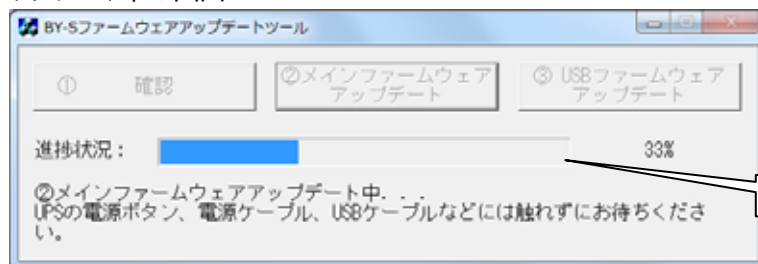


ファームウェアのアップデートの必要はありません。

『×』ボタンをクリック後、P.14 の
『6. ご使用いただいていた状態への復帰』
に進んでください

『メインファームウェアアップデート』
ボタンをクリックしてください。

< アップデート中の画面 >



アップデートの進捗状況を表示します

メインファームウェアアップデート中はBY-Sの表示が『F5』となります。

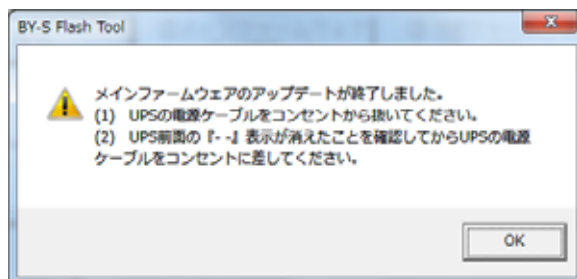
例) BY35S/BY50Sの場合



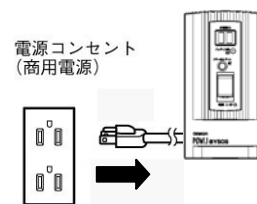
アップデート中にエラーが発生した場合は、
P.16の『8. アップデート中にエラーが発生した場合』をご参照ください

ステップ4)

メインファームウェアのアップデートが終了すると以下のメッセージが表示されますので、次の作業を行ってください。



BY-Sの電源ケーブルをコンセントから抜いてください。

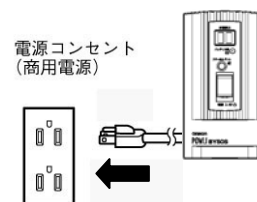


数秒経過しBY-Sの表示が消えたことを確認してください。-----

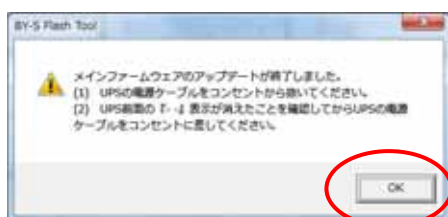
例) BY35S/BY50Sの場合



BY-Sの電源ケーブルをコンセントに差してください。

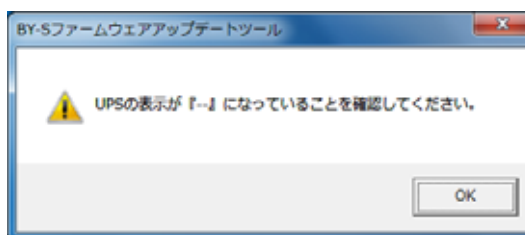


『OK』ボタンをクリックしてください。



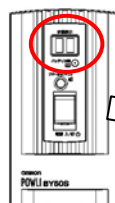
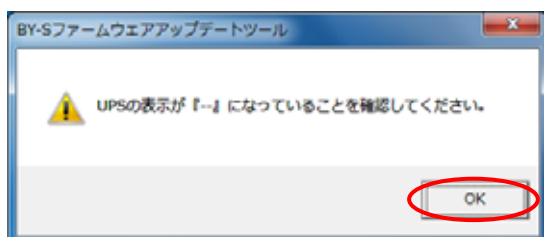
ステップ5)

右記のメッセージが表示されます



BY-S の表示が『-』になっていることを確認してください。

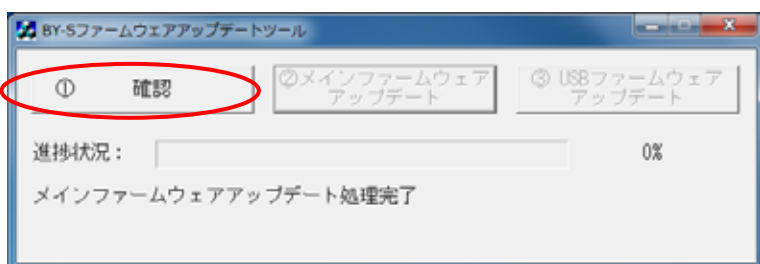
『OK』ボタンをクリックしてください。



例) BY35S/BY50S の場合

**ステップ6)**

右記のメッセージが表示されますので、『OK』ボタンをクリックしてから、アップデートツールの『確認』ボタンをクリックしてください。

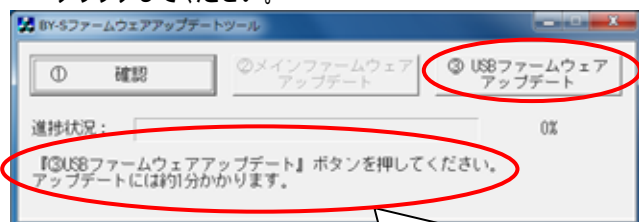
**ステップ7)**

1. USBファームウェアのアップデートが必要かどうか、メッセージが表示されます。

(1) アップデートが必要と表示された場合:

以下のメッセージが表示されます。

『USB ファームウェアアップデート』ボタンをクリックしてください。



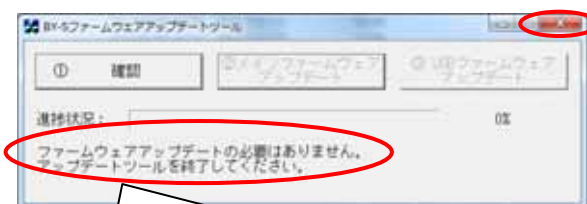
『USB ファームウェアアップデート』ボタンをクリックしてください。

USB ファームウェアのアップデートを開始します。
アップデートには約1分かかります。

(2) アップデートが不要と表示された場合:

以下のメッセージが表示されます。

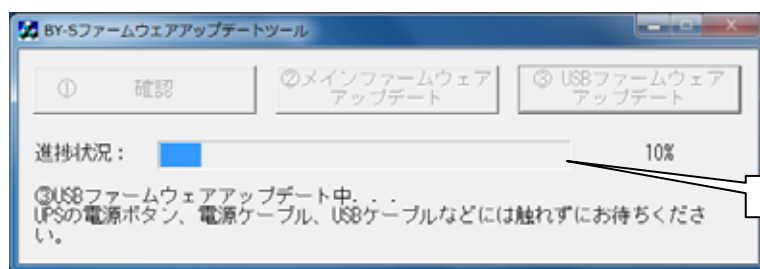
アップデートツール右上の『×』ボタンをクリックし終了してください。



ファームウェアのアップデートの必要はありません。

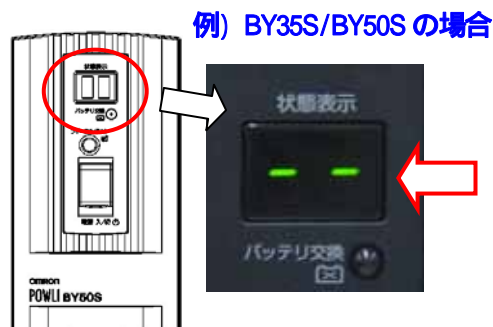
『×』ボタンをクリック後、P.14 の
'6. ご使用いただいていた状態への復帰
に進んでください

< アップデート中の画面 >



アップデートの進捗状況を表示します

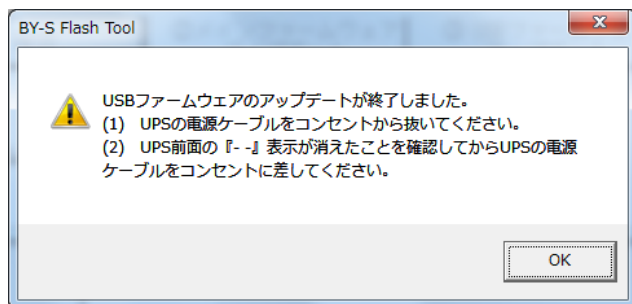
USB ファームウェアアップデート中、
BY-S の表示は『- -』のまま変わりません。



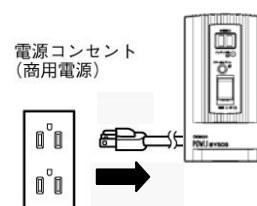
アップデート中にエラーが発生した場合は、
P.16 の『8. アップデート中にエラーが発生した場合』をご参照ください

ステップ8)

USB ファームウェアのアップデートが終了すると以下のメッセージが表示されますので、次の作業を行ってください。



BY-S の電源ケーブルをコンセントから抜いてください。

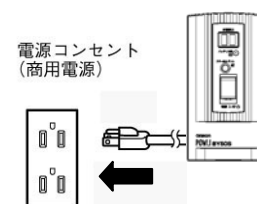
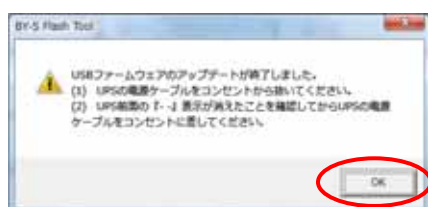


数秒経過し BY-S の表示が消えたことを確認してください。-----
(**確実に表示が消えたことを確認後、に進んでください**)

BY-S の電源ケーブルをコンセントに差してください。

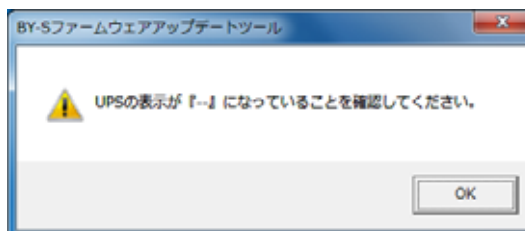


『OK』ボタンをクリックしてください。



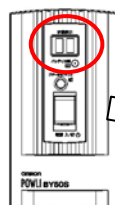
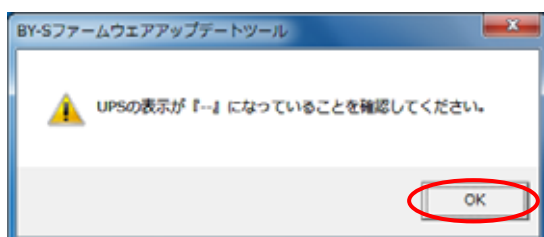
ステップ9)

右記のメッセージが表示されます



BY-S の表示が『-』になっていることを確認してください。

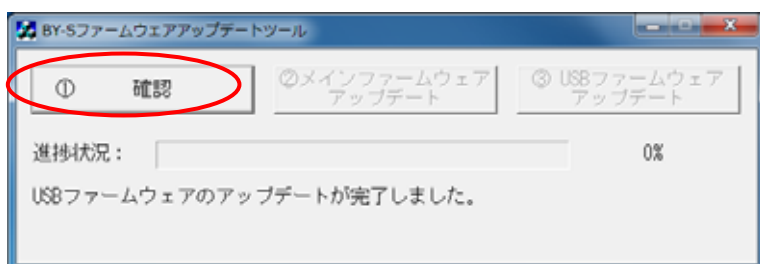
『OK』ボタンをクリックしてください。



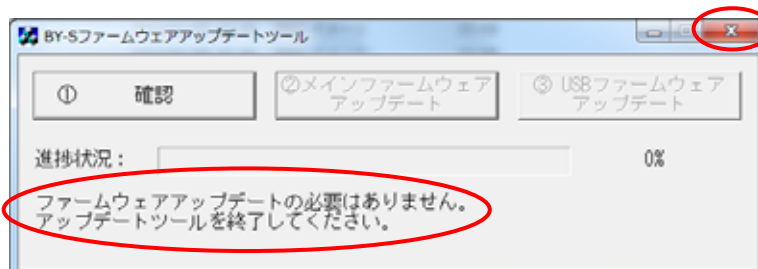
例) BY35S/BY50S の場合

**ステップ10)**

右記のメッセージが表示されますので、『OK』ボタンをクリックしてから、アップデートツールの『確認』ボタンをクリックしてください。

**ステップ11)**

『ファームウェアアップデートの必要はありません。ツールを終了してください。』と表示される事を確認し、ツール右上の『×』ボタンをクリックしてツールを終了してください。



6. ご使用いただいていた状態への復帰

アップデートが完了しましたので、元のご使用いただいていた状態に復帰させる作業を行います。

ステップ1)

今回使用いただいたファームウェアアップデートツールは、ファームウェアアップデート以外に使用できません。
お手持ちの BY-S についてアップデートが終了しましたら、ダウンロードしていただいた『BY-S ファームウェアアップデートツール.zip』と、デスクトップ上に解凍されたフォルダ『BY-S ファームウェアアップデートツール』およびフォルダ内のファイルは全て削除してください。

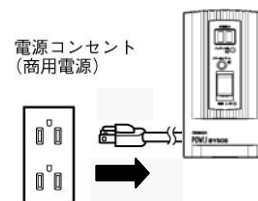


ステップ2)

アップデートに使用されたパソコンをシャットダウンさせてください。

ステップ3)

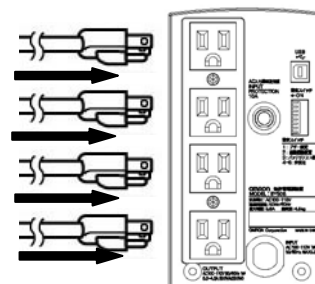
BY-S の電源ケーブルをコンセントから抜いてください。



ステップ4)

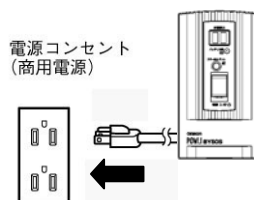
P.4 のステップ2)でメモした内容を参照して、パソコンやその他の BY-S に接続していた機器を元の接続状態に戻してください。

例) BY35S/BY50S の場合



ステップ5)

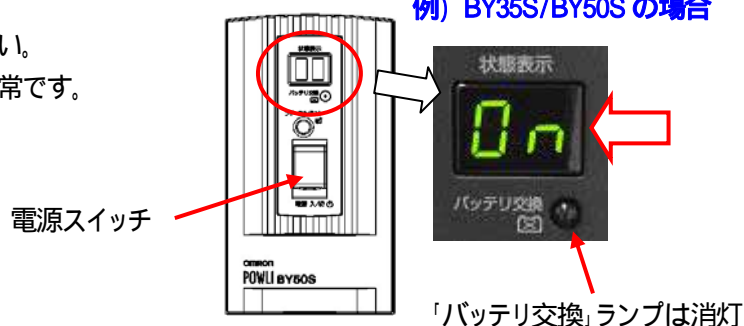
BY-S の電源ケーブルをコンセントに差ししてください。



ステップ6)

BY-S の電源スイッチを『入』の状態にしてください。
十数秒後に本体の表示が右図のようになれば正常です。

例) BY35S/BY50S の場合



万一、BY-S 起動時にバッテリー交換ランプが点滅表示(バッテリー劣化表示)になった場合は、カスタマサポートセンタにご連絡ください。

自動シャットダウンソフトを使用されていない場合は、以上で全ての作業は完了です。
BY-S ファームウェアアップデート作業を実施していただき、誠にありがとうございました。
なお、自動シャットダウンソフトを使用されている場合は、P.15 の
「7. 自動シャットダウンソフトの機能再開確認」へ進んでください。

7. 自動シャットダウンソフトの機能再開確認

自動シャットダウンソフトの機能が再開していることを確認します。

ステップ1)

自動シャットダウンソフトの『PowerAct Pro』、『Simple Shutdown Software』をご使用いただいている場合は、パソコンを起動し、タスクトレイのアイコンが右図のように表示されていることをご確認ください。

タスクトレイにアイコンが隠れている場合があります。

その場合は、アイコンを表示して確認してください。



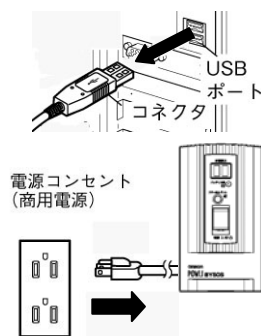
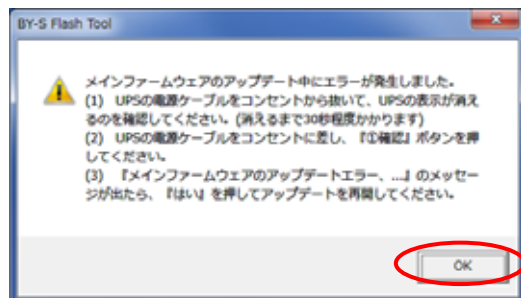
以上で、全ての作業は完了です。

BY-S ファームウェアアップデート作業を実施していただき、誠にありがとうございました。

8. アップデート中にエラーが発生した場合

1. メインファームウェアアップデート中にエラーが発生した場合

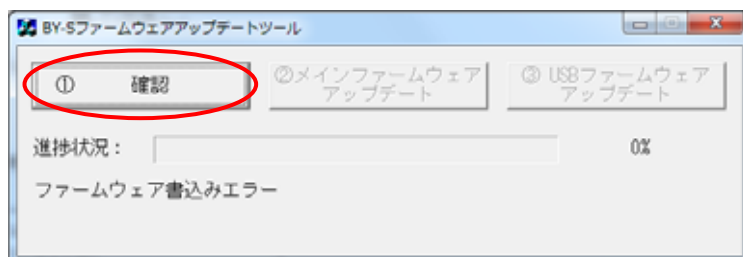
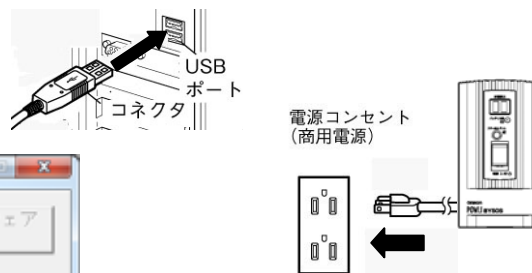
以下のメッセージが表示されますので、『OK』ボタンをクリックし次に進んでください。



- (1) USB ケーブルを抜き、
BY-S の電源ケーブルをコンセントから抜いて、
BY-S の表示が消えるまでお待ちください。
(表示が消えるまで30秒程度かかります)



- (2) USB ケーブル再度、同じ USB ポートに差し、
BY-S の電源ケーブルをコンセントに差し、
『確認』ボタンをクリックしてください。



- (3) 『メインファームウェアのアップデートエラー、...』のメッセージが出たら『はい』をクリックしてアップデートを再開してください。この操作はBY-Sの表示が'F5'となっている間(約30秒間)に行ってください。



- (4) P.9 のステップ3)項に戻って作業を続けてください。

2. USBファームウェアアップデート中にエラーが発生した場合

誠に申し訳ありませんが、カスタマサポートセンタへご連絡ください。



【お問い合わせ先】

ご不明点、ご質問などございましたらカスタマサポートセンタへお問合せください。

オムロン電子機器カスタマサポートセンタ

フリーダイヤル

0120-77-4717

(携帯/PHS からでもご利用いただけます)

受付時間：月曜日～金曜日(祝祭日、当社の休日を除く)

9:00～17:30 (12:00～13:00 を除く)